



Figure 1 : Tétrax lyre mâle.
©Arnaud Collard.



Figure 2: Tétrax lyre femelle.
© Arnaud Collard.

Fiche d'aide pour l'encodage des observations de Tétrax lyres (*Tetrao tetrix*) sur le plateau des Hautes-Fagnes.

Si vous avez accès à ce document c'est que vous êtes arrivés sur la fiche d'encodage des observations de Tétrax lyres (*Tetrao tetrix*) sur le plateau des Hautes-Fagnes. Ce document va vous expliquer comment utiliser cet outil.

18/06/2018

Observations de tétras lyre



Fiche d'observation de tétras lyre dans la réserve naturelle des Hautes-Fagnes

Une fiche d'observation par individu observé. Si plusieurs individus sont observés en même temps, remplissez une fiche par individu.

Au besoin, pour vous aider à remplir ce formulaire, cliquez [\[ICI\]](#) pour consultez un document avec quelques recommandations.

Observateur:

E-mail:

Observation avec :

Distance entre l'observateur et l'oiseau - de 100 m 100 à 250 m 250 à 500 m 500 à 1000 m + de 1000 m

Individu Seul En groupe :

Genre Male Femelle Juvénile Indéterminé

Comportement:

Présence d'un émetteur oui non pas vu

Présence d'une bague blanche rouge métallique pas vu

Date de l'observation:

Heure de l'observation:

Localisation de l'oiseau:

Localisation de l'observateur:

Remarques:



Merci aux partenaires du Projet Tétrax : ULiège, IRSNB, SPW, WWF, Spadel, Pairi Daiza



Comment remplir la fiche d'encodage ?

L'onglet **Observateur** sert à indiquer votre nom (ou celui de l'observateur si vous n'avez pas vu personnellement l'oiseau). Si vous pouviez le préciser dans l'onglet **Remarques**, cela nous serait d'une grande aide.

L'onglet **E-mail** sert à indiquer votre adresse e-mail. Celle-ci ne nous sera utile que pour vous contacter en vue de renseignements plus précis sur l'observation réalisée. Nous ne fournirons cette adresse à aucun tiers.

L'onglet **Observation avec** sert à indiquer votre moyen d'observation du Tétrás lyre. A savoir : **Jumelles, Longue-vue, Appareil photo, et à l'œil nu (= sans instruments)**.

L'onglet **Distance** sert à indiquer la distance entre vous et l'oiseau. **Moins de 100m, entre 100 et 250m, entre 250 et 500m, entre 500 et 1000m et plus de 1000m**. Si jamais vous avez une idée plus précise de la distance à laquelle se trouvait l'oiseau, ou que vous doutez de celle-ci, n'hésitez pas à le signaler dans l'onglet **Remarques**.

L'onglet **Individu** sert à indiquer le nombre d'individus observés. Seul ou en groupe (2 individus = en groupe). Si vous avez observé plus d'un individu, merci de le signaler dans l'onglet **Remarques** et n'oubliez pas de bien indiquer le sex-ratio si possible (nombre de mâle et nombre de femelle).

L'onglet **Genre** sert à indiquer le sexe et/ou l'âge de l'oiseau observé. **Mâle, femelle, jeune (= juvénile) ou indéterminé**. Si vous n'êtes pas certain à 100% du sexe du tétras, alors veuillez cocher la case **indéterminé** et signaler dans l'onglet **Remarques** le sexe que vous pensez avoir reconnu. (Voir Figures 1, 2, 3, 4 et 5 aux pages 1 et 4).

L'onglet **Comportement** sert à indiquer l'activité du tétras lors de l'observation. **En vol, Posé au sol, Perché sur un arbre, Parade, Accouplement, Mort ou blessé, Chant et Mange**. La **parade** signifie que l'oiseau roucoule et met sa queue en forme de lyre comme sur les images 1 et 3 (pages 1 et 4). L'**accouplement** indique l'acte sexuel en lui-même, c'est-à-dire le moment où un mâle monte sur une femelle pour la féconder. Cet acte dure quelques secondes seulement ! Le choix **Chant** signifie que vous avez soit uniquement entendu un coq roucouler sans le voir, soit que vous avez observé le coq roucouler mais sans qu'il ne parade réellement avec sa queue déployée sur une arène de parade. Merci de préciser vos observations dans l'onglet **Remarques**.

L'onglet **Présence d'un émetteur** sert à indiquer si l'oiseau porte ou non un émetteur GPS sur son dos. Si vous n'avez pas su observer correctement le dos de l'oiseau, veuillez cocher l'option **Pas vu**. (Voir Figures 3 et 4 à la page 4).

L'onglet **Présence d'une bague** sert à indiquer si l'oiseau porte une bague et l'aspect de celle-ci. En effet, seuls les tétras lyres transloqués de Suède portent des bagues, ce qui explique l'intérêt de vérifier leur présence ou leur absence. Si vous n'arrivez pas à distinguer suffisamment l'animal pour déterminer la présence de bagues, il faudrait cocher l'option **Pas vu**.

Regarder la **couleur de la bague** des oiseaux est intéressant également. En effet, les tétras relâchés en **2017** portent une **bague blanche** à la patte gauche et ceux relâchés en **2018** portent une **bague rouge** à la patte gauche. Une **bague métallique** de l'Institut Royal des Sciences Naturelles de Belgique est présente sur la **patte droite de chaque oiseau suédois**. (Voir Figures 3 et 4 à la page 4).

L'onglet **Date** sert à indiquer la date de l'observation. Le format idéal est **JJ/MM/AAAA** en chiffres.

L'onglet **Heure** sert à indiquer l'heure de l'observation. Le format idéal est **HH : MM** en chiffres également.

L'onglet **Localisation de l'oiseau** sert à indiquer l'endroit dans lequel se tenait l'oiseau (Nom de lieu-dit : ex : Drelo, Tourbière fagne wallonne, Deux-Séries,...). Si jamais le positionnement de l'oiseau ne vous est pas possible, merci de le signaler dans l'onglet **Remarques**.

L'onglet **Localisation de l'observateur** sert à indiquer l'endroit auquel vous vous trouviez lors de l'observation (ex : Podium de Botrange, Allée du Grand fossé,...). Il peut être le même que pour la localisation de l'oiseau si vous avez vu l'oiseau à moins de 500m. Au-delà, l'oiseau doit théoriquement se trouver dans une autre zone de la réserve.

L'onglet **Remarques** sert à indiquer l'ensemble des commentaires utiles sur l'observation des tétras lyres (voir ci-dessus).

Si vous pouviez **fournir des photos/vidéos de vos observations**, cela serait encore plus intéressant. Nous respecterons bien évidemment les **droits d'auteurs** de ces documents. N'hésitez pas à nous communiquer la présence de documents iconographiques dans l'onglet Remarques. Nous vous contacterons ensuite pour avoir accès à ceux-ci.

Comment reconnaître un tétras lyre à coup sûr ?

Pour rappel, les **critères visuels** permettant de reconnaître le tétras lyre sont les suivants :

- **Mâle noir** (bleuté) à **sourcils rouges** (caroncules) et avec une **queue en forme de lyre** (Figures 1, 3 et 4) (Pages 1 et 4)
- **Femelle homochrome, brun clair** à roussâtre (Figures 2 et 5) (Pages 1 et 4)
- **Pattes (Tarses) couvertes de plumes** (Figure 3) (Page 4)
- **Dessous des ailes blanc** (Figures 4 et 5) (Page 4)
- **Barres alaires blanches** (Figures 4 et 5) (Page 4)
- **Vol « chaloupé »** (Figures 4 et 5) (Page 4)

Merci beaucoup pour votre aide précieuse !

PS : Les règlements relatifs à la préservation de la Réserve Naturelle sont bien évidemment en vigueur. Pour rappel, il est **strictement INTERDIT** de quitter les voies et chemins. Les chiens, même en laisse, ne sont pas admis dans la Réserve Naturelle. Les Zones C ne sont accessibles qu'à des groupes accompagnés par un guide mandaté (au brassard jaune). Le drapeau rouge signale le danger d'incendie et interdit toute une partie de la Réserve. Les infractions à ces règles seront sévèrement punies par les agents du DNF (Département Nature et Forêt, SPW).

PS bis : Pour toute information complémentaire sur ce projet ou sur le type d'observation à signaler, veuillez contacter l'Université de Liège par l'intermédiaire de l'onglet **Remarques** de la fiche d'encodage.

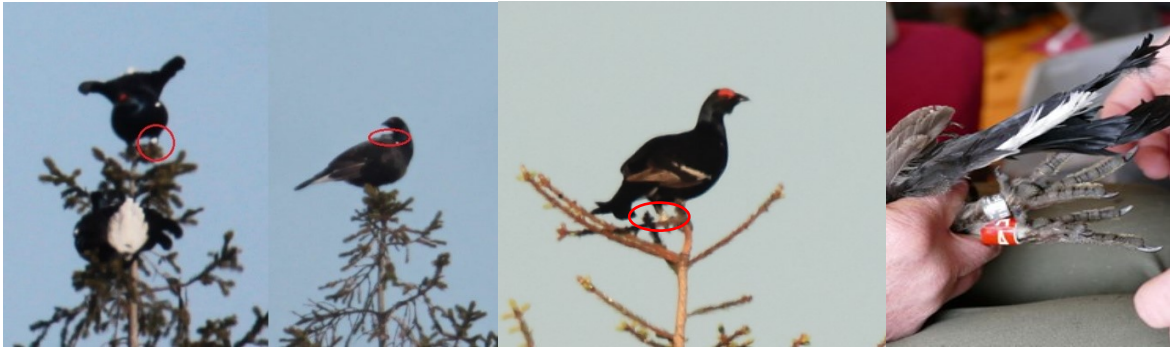
Ir. Arnaud Collard pour l'équipe de l'Université de Liège. Unité de Biologie du Comportement.



Merci aux partenaires du Projet Tétras : ULiège, IRSNB, SPW, WWF, Spadel, Pairi Daiza



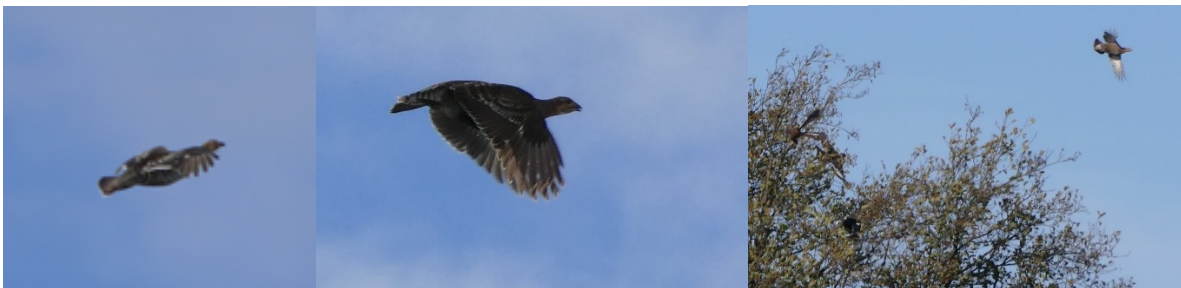
Comment reconnaître un tétras lyre?



Figures 3: Vous pouvez remarquer sur les coqs présentés ci-dessus la **bague blanche** à la patte gauche (2017, photos de gauche et centre droite) et **l'émetteur sur le dos** (photo centre gauche). Vous pouvez également observer la **bague rouge** de 2018 (photo de droite). Notez la posture typique de parade des deux coqs présents sur la photo à gauche. ©Dylan Delvaux (gauche et centre gauche), Pascal Ghiette (centre droit) et Arnaud Collard (droit).



Figures 4: Tétrasy lyres mâles en vol. Vous pouvez remarquer **l'émetteur sur le dos** de l'oiseau à gauche (cerclé de rouge), la **barre alaire blanche** (droite et centre) ainsi que le **dessous des ailes blanc** (centre et droite) et la **queue en lyre** (droite). ©Or Bodill, Arnaud Collard (centre et droite).



Figures 5: Tétrasy lyres femelles en vol. Vous remarquez la **fine barre alaire** sur le dessus des ailes (photos de droite et de gauche) et le **dessous des ailes blanc** (photo de droite). ©Arnaud Collard.

Merci aux partenaires du Projet Tétrasy : ULiège, IRSNB, SPW, WWF, Spadel, Pairi Daiza